



Marina Núñez

Obras para Estampa 2021 Ed. Especial

ESPACIO  
LÍQUIDO  
la gran





## Marina Núñez

**Marejada (7), 2021**

Imagen digital sobre pan de oro. 45x45 cm

Edición de 3 ejemplares + PA

[Enmarcado]

**PVP: 2.600 € + IVA = 3.146 €**

[notas] Figuras femeninas de las que brotan tallos, de las que surge un paisaje, que se convierten en el paisaje mismo. En palabras de la artista: «su piel no es una frontera, o una armadura, sino algo poroso, abierto, fluyente. Con empatía hacia el entorno, en vez de protección, hostilidad o miedo... son simbióticas».

[Disponible] MNZ192





**Marina Núñez**

**Marejada (6), 2021**

Imagen digital sobre pan de oro. 45x45 cm

Edición de 3 ejemplares + PA

[Enmarcado]

PVP: 2.600 € + IVA = 3.146 €

[Disponible] MNZ191





## Marina Núñez

Marejada (8), 2021

Imagen digital sobre pan de oro. 45x45 cm

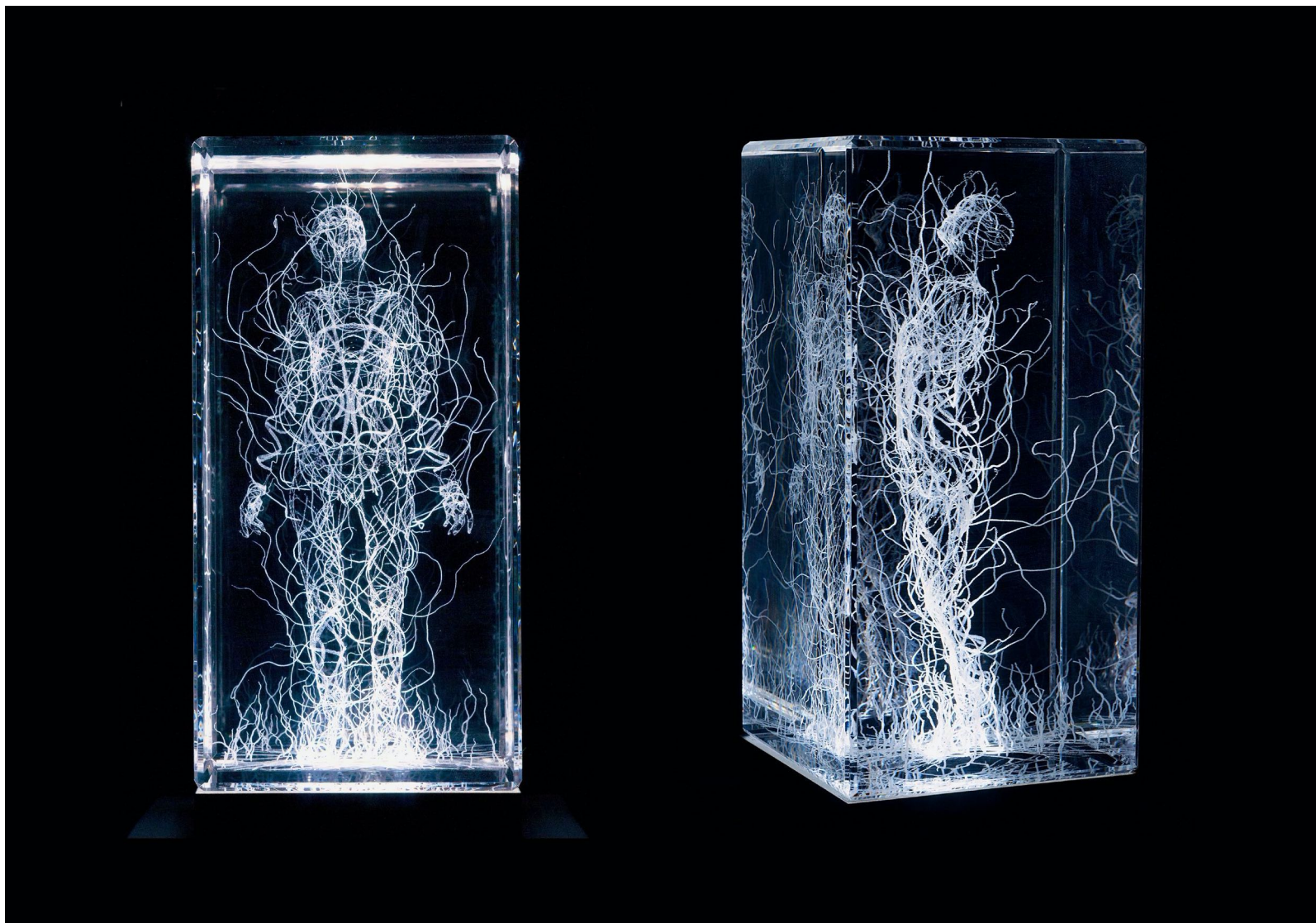
Edición de 3 ejemplares + PA

[Enmarcado]

PVP: 2.600 € + IVA = 3.146 €

[Disponible] MNZ193





## Marina Núñez

### Especie (4), 2019

Cristal tallado con láser y base de luz LED.

20x10x10 cm

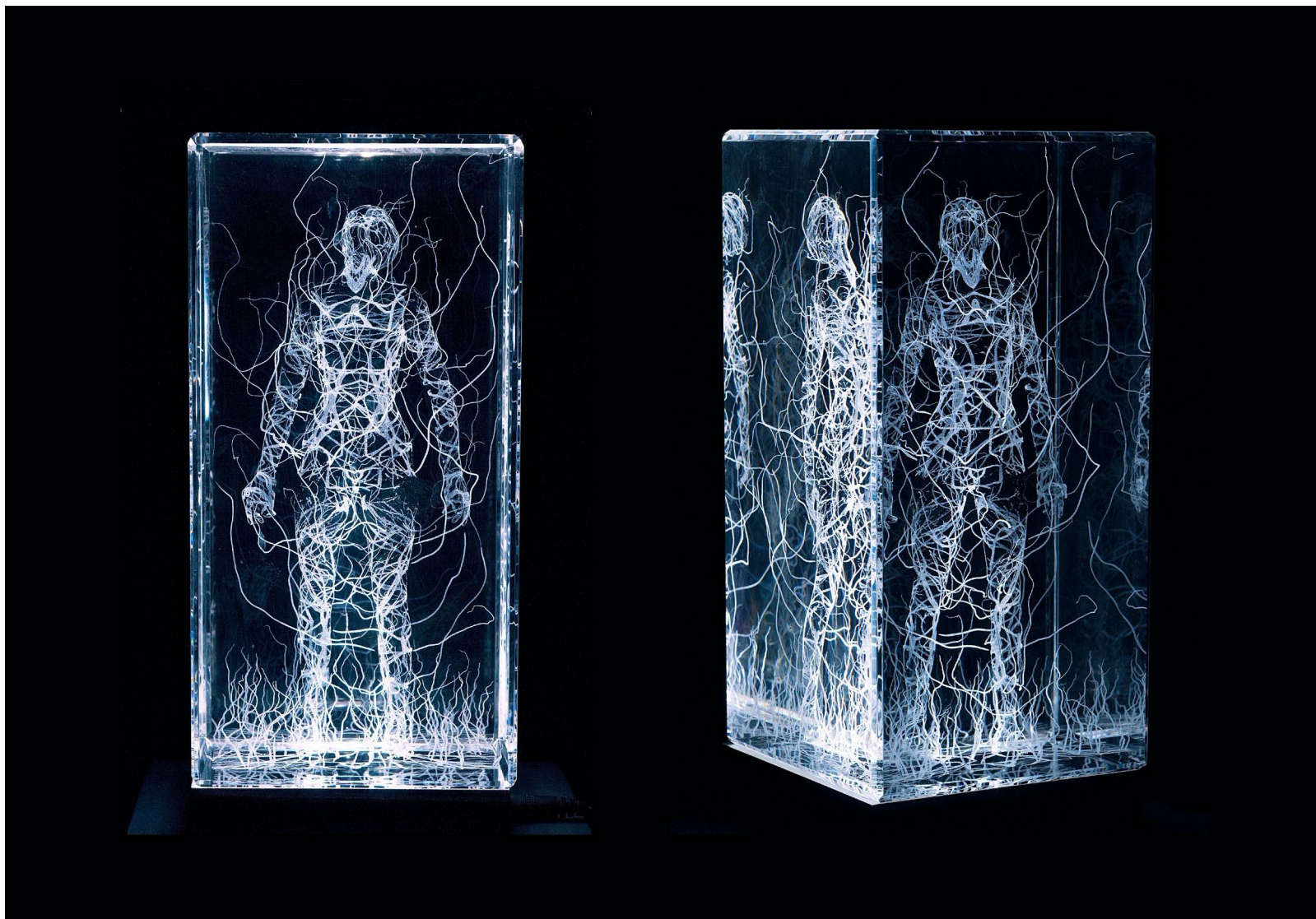
Edición de 3 + PA

PVP: 2.900 € + IVA = 3.190 €

[notas] Figuras femeninas congeladas en el interior de cubos de cristal iluminados desde su base que están recorridas por una maraña de líneas, como ramas retorcidas que ascienden desde un suelo formado a su vez por ramas.

Son seres en progreso, unidos de forma insoluble a su entorno y que parecen haber multiplicado su aparato circulatorio y sensorial, amplificado sus fronteras físicas y mentales en un crecimiento arborescente o rizomático. Las ramas se proyectan en múltiples direcciones, vinculando interior y exterior, desbordada ya, sin control o contención alguna, cualquier sujeción a una identidad estable y narrando su propia insubordinación y resistencia a cualquier reducción taxonómica o lectura homogeneizante.

[Disponible] MNZ164



## Marina Núñez

Especie (5), 2019

Cristal tallado con láser y base de luz LED.

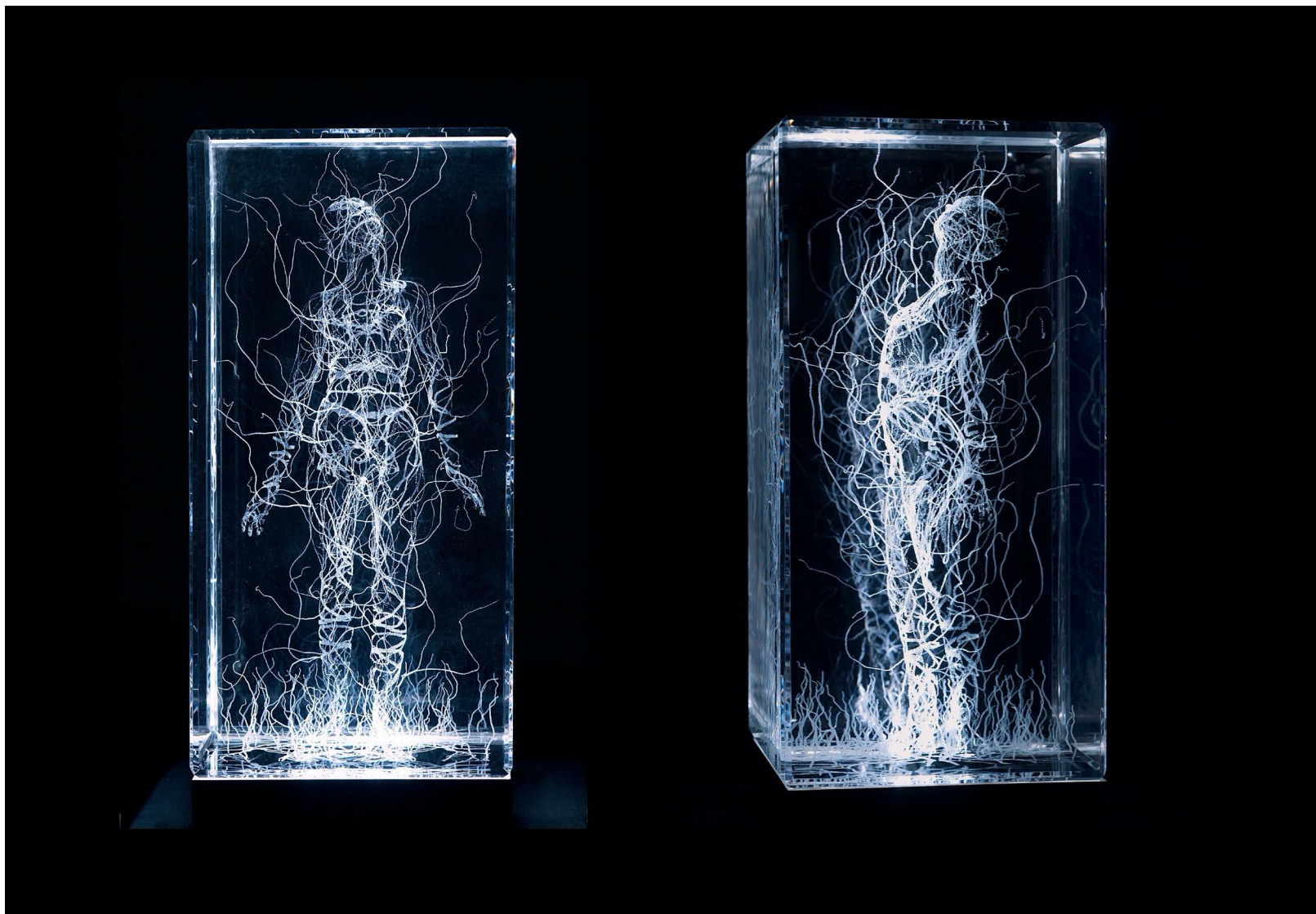
20x10x10 cm

Edición de 3 + PA

PVP: 2.900 € + IVA = 3.190 €

[Disponible] MNZ165





**Marina Núñez**

**Especie (9), 2019**

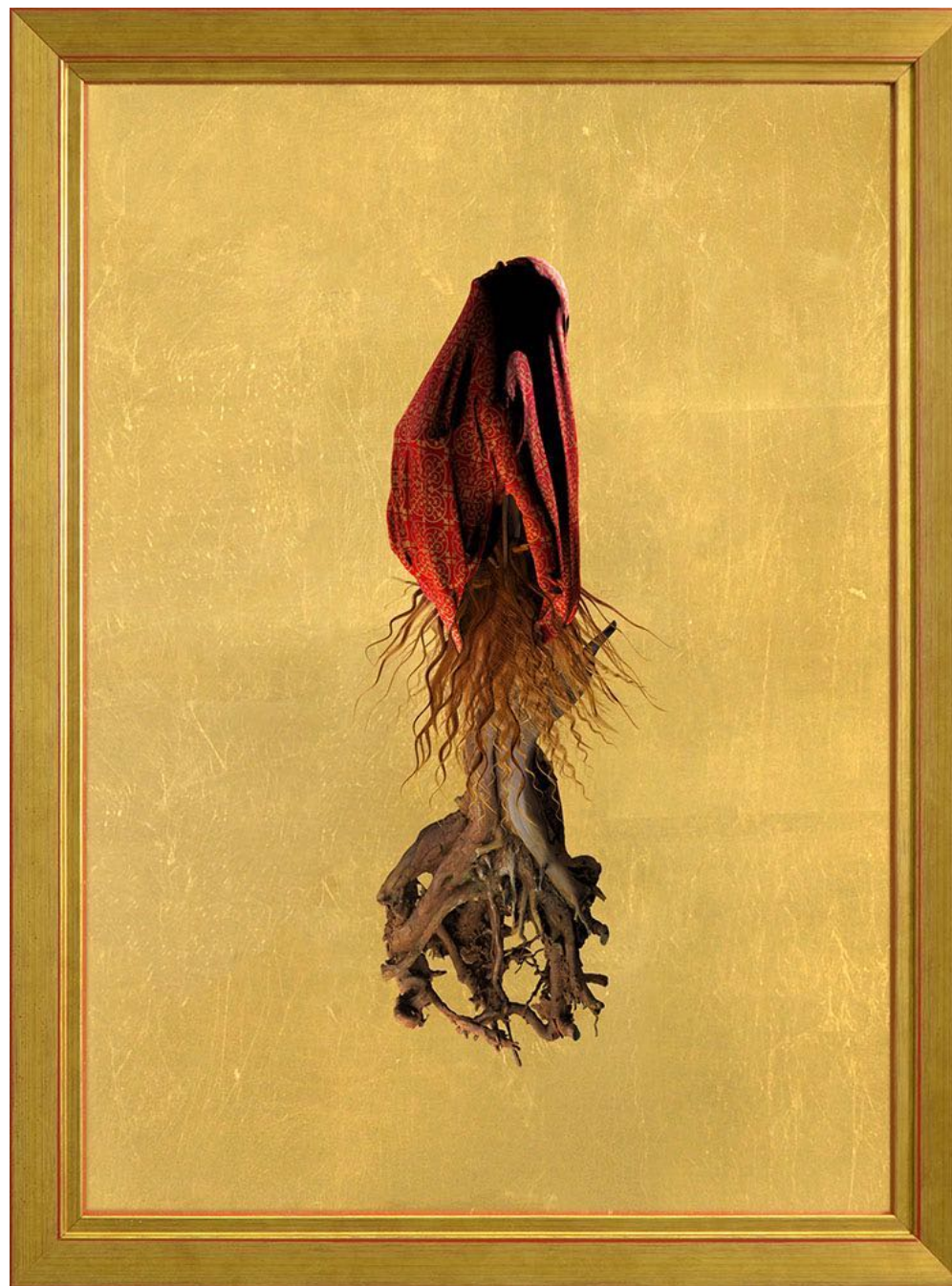
Cristal tallado con láser y base de luz LED.

20x10x10 cm

Edición de 3 + PA

PVP: 2.900 € + IVA = 3.190 €

[Disponible] MNZ169



## Marina Núñez

### Gótico (2), 2020

Imagen digital sobre pan de oro. 35x25 cm

Edición de 3 ejemplares + PA

[Enmarcado]

**PVP: 1.900 € + IVA = 2.299 €**

[notas] Los característicos cabellos de una madona gótica se han convertido en raíces o en un árbol seco para plasmar el concepto de lo gótico desde sus dos acepciones: el imaginario de las vírgenes con manto y cabellos rubios de la historia del arte y el terror gótico fantasmal cultivado por escritores como Edgar Allan Poe, Jean Ray o Bram Stoker. La atmósfera literaria que posteriormente el cine proyectó con juegos de impresiones y certezas, crea en las obras de la artista una sensación de irrealidad, de estar suspendidas en un ambiente desconcertante, enfatizado por la fuerza del pan de oro que las recoge.

[Disponible] MNZ180





## Marina Núñez

### Gótico (1), 2020

Imagen digital sobre pan de oro. 35x25 cm

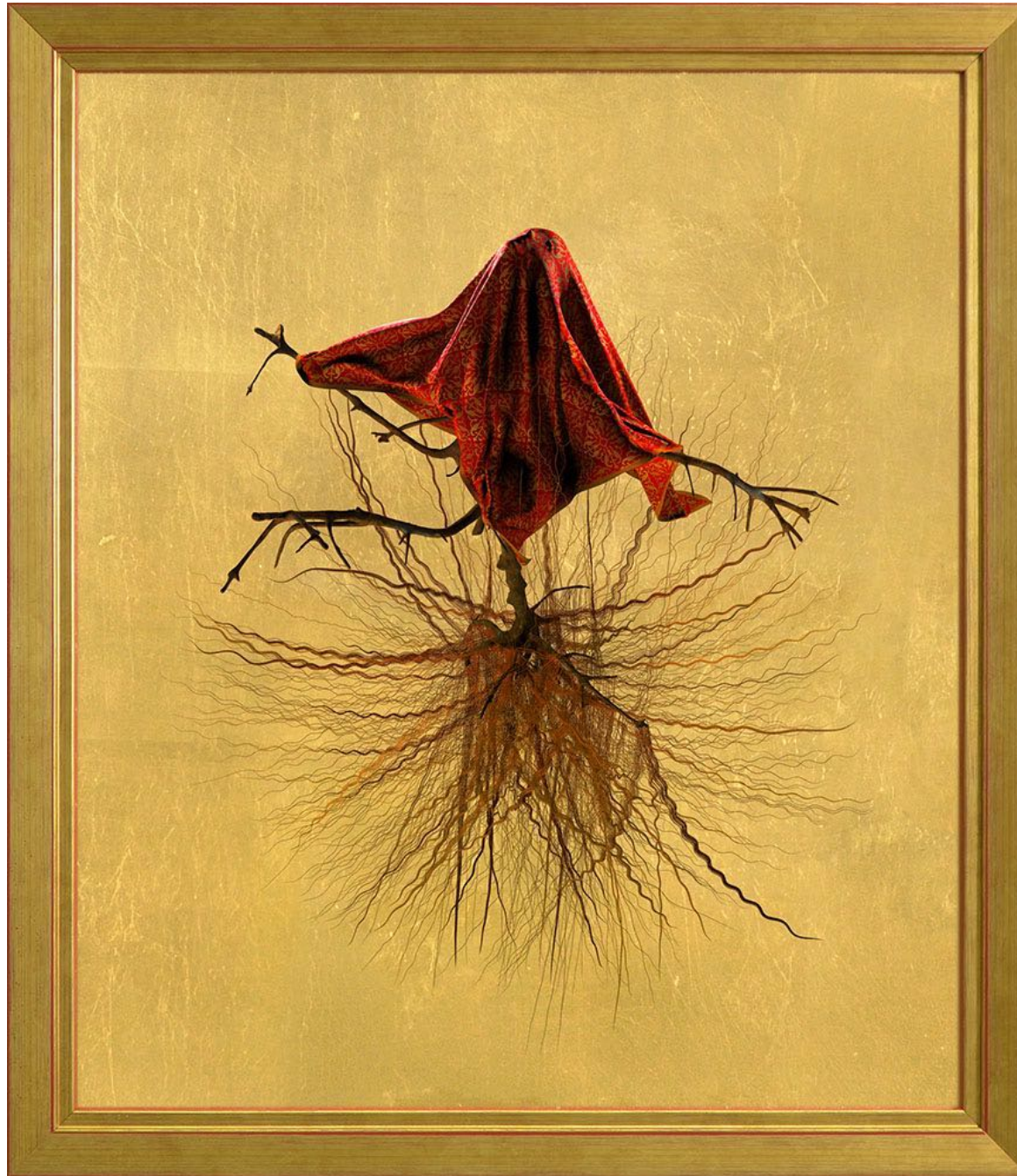
Edición de 3 ejemplares + PA

[Enmarcado]

PVP: 1.900 € + IVA = 2.299 €

[Disponible] MNZ181





## Marina Núñez

### Gótico (3), 2020

Imagen digital sobre pan de oro. 35x30 cm

Edición de 3 ejemplares + PA

[Enmarcado]

PVP: 2.000 € + IVA = 2.420 €

[Disponible] MNZ182





## Marina Núñez

"Sin título (Monstruos)" (5), 2011

Óleo sobre papel montado en aluminio. 50x70 cm

[Enmarcado]

PVP: 5.000 € + IVA = 6.050 €

[Disponible] MNZ099





## Marina Núñez

"Sin título (Ciencia Ficción, 2)", 2007

Óleo sobre piel sintética. 136x79,5 cm

"Sin título (Ciencia Ficción, 3)", 2007

Óleo sobre piel sintética. 136x79,5 cm

**PVP: 8.000 € + IVA = 9.680 € (cada uno)**

[notas] Los rostros que se tensan, se deforman, se rompen o se derrumban son habituales en las obras de Marina Núñez. Son rostros monstruosos según el canon dominante; excitantes si se plantean como un territorio ignoto capaz de dejar atrás viejas servidumbres. Porque los límites de la piel simbolizan los límites de las personas, pueden verse como representaciones de firmeza y coherencia, pero también como armaduras o camisas de fuerza que inmovilizan y asfixian. Aquí ya no queda del cráneo sino la piel vaciada, despojo que alude al final de una forma de entender lo que es un ser humano.

[Disponible] MNZ136



## Marina Núñez

Con su obra plástica reciente, Marina Núñez (Palencia, 1966) nos invita a reflexionar sobre cómo afectan a nuestra subjetividad y a nuestra vida las cada vez más habituales interferencias entre lo humano y lo tecnológico. Una constante de su obra ha sido siempre la representación de seres aberrantes, diferentes, los que existen al margen o en contra del canon. Los cuerpos anómalos que pueblan sus cuadros, infografías o vídeos nos hablan de una identidad metamórfica, híbrida, múltiple. Recrea una subjetividad desestabilizada e impura para la que la otredad no es algo ajeno, sino que constituye básicamente al ser humano.

Así, sus mujeres históricas, medusas, momias, monstruos o cíborgs, a pesar de pertenecer al territorio de los excluidos, no nos resultan lejanos sino que nos afectan e identifican. Y sus imágenes se perciben como espejos ligeramente deformados que nos sugieren que la locura o la monstruosidad son simplemente una cuestión de grado.

La obra de Marina Núñez forma parte de destacadas colecciones como las de Museo Nacional Centro de Arte Reina Sofía, MUSAC, Artium, CA2M, La Caixa, Fundación Botín, Corcoran Gallery of Art, The Katzen Art's Center, FRAC Corse, Museo de El Cairo, etc; y ha tenido gran difusión dentro y fuera del circuito artístico, como autora de publicaciones, textos para congresos, etc. Desde 1993 ha realizado múltiples exposiciones en prestigiosos museos y galerías de Europa, Hispanoamérica y Estados Unidos, entre las que podemos destacar las individuales en el Museo Reina Sofía, MUSAC, Artium, Es Baluard, Capilla del Museo Patio Herreriano, Centre d'Art La Panera, Catedral de Burgos, la intervención en la Fachada del IVAM, etc. O en las Galerías Buades, OMR, Pilar Serra, Espacio Mínimo, John Berggruen y muchas otras.

### Más información:

[www.lagran.eu/marina-nunez](http://www.lagran.eu/marina-nunez)

[www.marinanunez.net](http://www.marinanunez.net)

[www.artland.com/artists/marina-nunez](http://www.artland.com/artists/marina-nunez)





## CV

**Marina Núñez (Palencia, 1966).** Licenciada en Bellas Artes, Universidad de Salamanca, 1989.

Doctora en Bellas Artes por la Universidad de Castilla-La Mancha y actualmente Profesora Titular de Pintura en la Facultad de Bellas Artes de Pontevedra, Universidad de Vigo

### Exposiciones individuales (selección):

"Sin Piel", Sala Kubo. Donostia-San Sebastián. 2021

"Fenómenos". Sala Atín Aya. Sevilla. 2019

"Jardín salvaje", TEA, Tenerife Espacio de las Artes, Tenerife. 2019

"Inmersión", Centro Puertas de Castilla, Murcia. 2019

"Fuera de sí", Espacio Marzana, Bilbao. 2018

"Un cuerpo extraño", instalación en la fachada del IVAM, Valencia. 2017

"Cielo errante", Capilla del Museo Barjola, Gijón. 2017

"Post, trans", Galería Rocío Santa Cruz, Barcelona. 2017

"La mujer barbuda", Galería Pilar Serra, Madrid. 2017

"Phantasmas. Reproductibilitat 2.3", Es Baluard, Palma de Mallorca. 2017

"La metamorfosis, la inconsistencia, lo informe", La Gran, Valladolid. 2017

"Identidad y vestigio", La Madraza, Granada. 2016

"Seísmos", Cortes de Castilla y León, Valladolid. 2016

"El fuego de la visión". Sala Alcalá 31 de la Comunidad de Madrid, Madrid. 2015 y Artium, Vitoria. 2016

"La razón se realiza a sí misma", Centro Cultural de España, Córdoba, Argentina. 2013

"El infierno son nosotros", Capilla del Museo Patio Herreriano, Valladolid. 2012

"Worlds inside", app para iphone y ipad desarrollada para el Centre d'Art La Panera, Lleida. 2012

"Creación", Galería Espacio Marzana, Bilbao. 2012

"Tapar para ver o el ojo vago", Sala Rekalde, Bilbao. 2011

"Poéticas de la destrucción", Factoría Compostela, Santiago de Compostela. 2011

"Organismo", Centro Niemeyer, Avilés (proyecto "1812-2012, Una mirada contemporánea"). 2011

"Demasiado mundo", Centre del Carme, Valencia. 2010

"Canon", Galería Nuble, Santander. 2010





"Mutaciones", Instituto Cervantes, Sao Paulo. 2010  
"Informe", Galería Isabel Hurley, Málaga. 2010  
""Fin". MUSAC, León. 2009  
"Puer tas oscuras", Centre d' Art La Panera, Lleida. 2008  
"Luz y tinieblas", Claustro Bajo de la Catedral de Burgos. 2008  
"Error", El Tanque, Tenerife. 2008  
"En la red", Instituto Cervantes, París. 2006. Instituto Cervantes, Viena. 2006  
"Continente sonámbulo", Casa de América, Madrid. 2004  
"Subsuelo", Casal Solleric, Espai Quatre, Palma de Mallorca. 2004  
Galería Salvador Díaz, Madrid. 2004  
Galería Alejandro Sales, Barcelona. 2003  
Galería T20, Murcia. 2003  
"Marina Núñez", Centro de Arte de Salamanca. 2002  
Galería Mimmo Scognamiglio y Museo Cappella Sansevero, Nápoles. 2002  
"Carne", Sala de Verónicas, Murcia. 2001  
Galería Salvador Díaz, Madrid. 2001  
Fundación Pilar y Joan Miró, Palma de Mallorca. 2000  
Galería Tomás March, Valencia. 2000  
Galería Alessandro Seno, Milán. 2000  
La Gallera, Generalitat valenciana, Valencia. 1998  
Palacio de Abrantes, Universidad de Salamanca. 1997  
John Berggruen Gallery, San Francisco. 1997  
Museo Nacional Centro de Arte Reina Sofía, Espacio Uno. 1997  
Galería Buades, Madrid. 1996  
Galería OMR, México D.F. 1996  
Hof en Huyser Galerie, Amsterdam. 1995  
Galería Espacio Mínimo, Murcia. 1994  
Sala José M<sup>a</sup> Fernández, de Unicaja, Málaga. 1993  
Galería Buades, Madrid. 1993





## Obras en Museos y colecciones (selección):

Museo Nacional Centro de Arte Reina Sofía, Madrid

MUSAC, León

Artium, Vitoria

Domus Artium 2, Salamanca

La Panera, Lleida

Museo Patio Herreriano, Valladolid

TEA, Tenerife

Centro Atlántico de Arte Moderno, Las Palmas

Corcoran Gallery of Art, Washington, DC

National Museum of Women in the Arts, Washington, DC

Mint Museum of Art, Charlotte, North Carolina

The Katzen Art's Center, American University Museum, Washington, DC

FRAC (Fonds régional d'art contemporain) Corse, Francia

Museo de El Cairo

Museo Regional de Arte Moderno, Murcia

Museo de Zamora

MuVA, Museo de la Universidad de Valladolid

CAB, Centro de Arte Caja de Burgos

Centro de Arte Dos de Mayo, Móstoles

Fundación La Caixa

Fundación Botín

Fondazione Ado Furlan, Pordenone, Italia

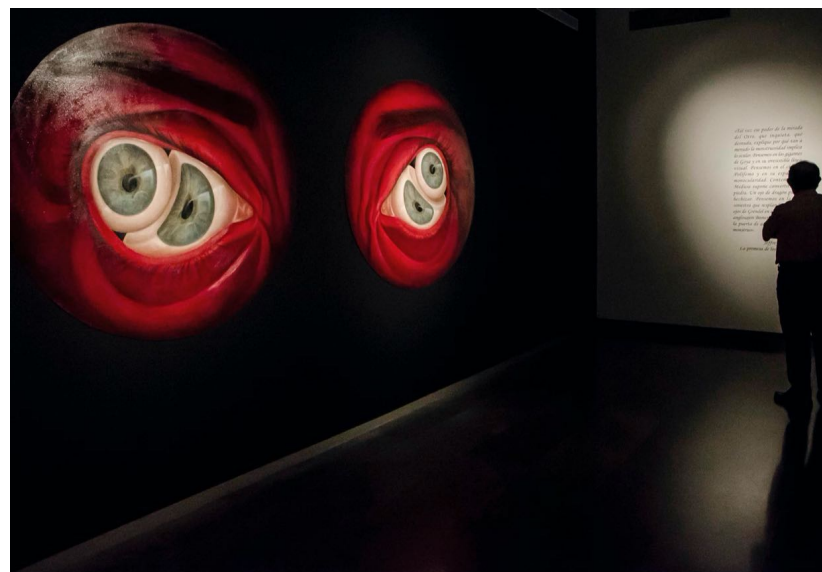
Fundación Fran Daurel, Barcelona

Fundación Coca-Cola

Instituto de la Juventud, Ministerio de Asuntos Sociales

Congreso de los Diputados, Madrid

Universidad de Salamanca





Colección Fundación Masaveu, Madrid y Oviedo

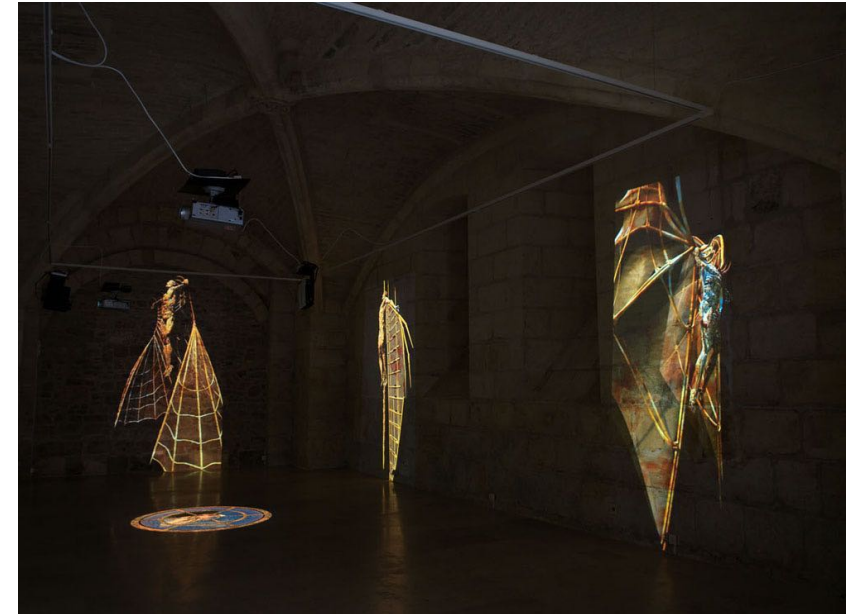
Colección IFEMA, Madrid

Colección Unicaja, Málaga

Colección Prosegur, Madrid

Comunidad de Madrid, Junta de Castilla y León, Gobierno de Cantabria, Gobierno de Canarias, Junta de Extremadura...

Ayuntamientos de Zaragoza, Leganés, Palencia, Alcorcón, Alcobendas...



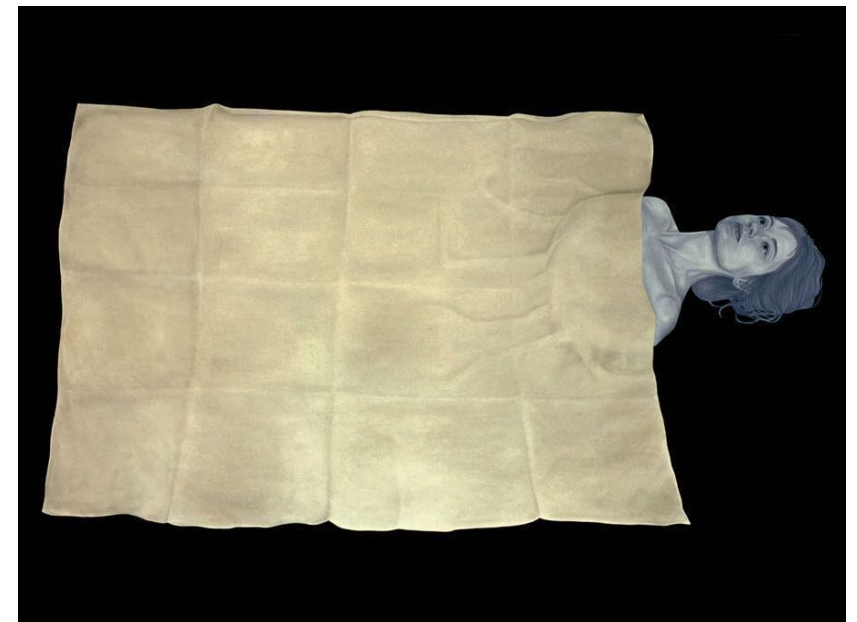
### Más información

“Sí que tengo una visión sociopolítica de la práctica artística. No es sólo que yo haya intentado posicionarme políticamente, por ejemplo en cuanto al género, a través de mis obras, sino que creo que toda obra de arte es política, aunque no lo pretenda deliberadamente.

Lo que quiero decir es que toda representación está posicionada ideológicamente, autoriza ciertos significados y reprime otros. A pesar de que la ideología intenta presentar sus prejuicios como verdades, “obviedades” objetivas y universales, no existe ningún terreno neutral. Desmitificar un estereotipo o documentar alguna injusticia no es más político como propósito que vender mucho o decorar paredes. Aceptar implícitamente el poder, reproducir los esquemas aprendidos, es también una elección política.

Y además, me interesa particularmente la actitud de los escasos artistas a los que se llama políticos, aquellos que intentan explícitamente intervenir con su arte en la vida social. No tengo ninguna duda de que las representaciones que circulan construyen lo que conocemos como realidad, y definen y posicionan al sujeto al que se dirigen. Y creo, por tanto, que las transformaciones de lo simbólico transforman a la larga lo real.”

(Marina Núñez)



“Marina Núñez es de las escasas artistas que se ha aventurado con este tipo de problemáticas con tan duros competidores en la creación de todo un imaginario sobre las mismas como son el cine y la literatura de ciencia ficción. Estos ámbitos han sido los mejores creadores de una iconografía de un futuro poshumano, seguidos de lejos por las artes visuales. Marina Núñez, a diferencia del carácter espectacular del cine y los videojuegos – de los que también toma elementos, como técnicas infográficas y programas de dibujo –, cruza sus visiones con otra serie de referentes traídos de la tradición humanista en la que el ser humano era una verdad sólida y estable, el eje vertebrador del mundo, lanzándonos a un pozo de reflexión filosófica.”

(Jesús Martínez Oliva. *Mètode 63*, Otoño 2009)

“Inteligencia y compromiso, en lugar de superficialidad y cinismo. Sin pretender resumir la propuesta de una transformación global de la sociedad a través del arte, característica de la vanguardia clásica, Marina Núñez se sitúa en una línea de "transformación de lo simbólico", de lucha "en el terreno de la representación". Que puede, nos dice, no ser una transformación política en sí misma, pero evidentemente está implicada en transformaciones políticas.” (José Jiménez, *Artistas del Siglo XXI*. Diario El Mundo)

### Algunos enlaces

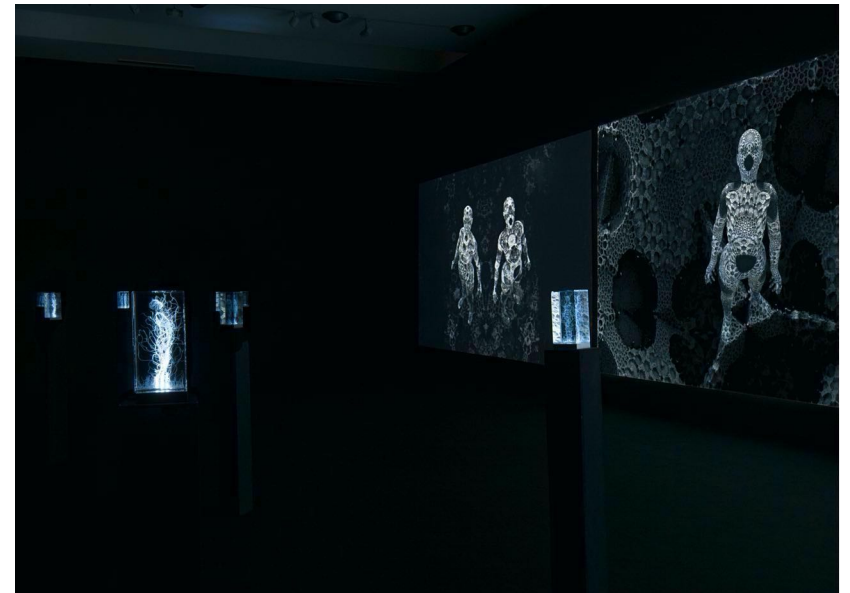
[www.mujernodo.net/Marina-Nunez](http://www.mujernodo.net/Marina-Nunez)

[www.elpais.com/diario/2009/01/24/babelia/1232755572\\_850215.html](http://www.elpais.com/diario/2009/01/24/babelia/1232755572_850215.html)

[www.rtve.es/alacarta/videos/metropolis/metropolis-marina-nunez/208432/](http://www.rtve.es/alacarta/videos/metropolis/metropolis-marina-nunez/208432/)

<http://oralmemories.com/marina-nunez/>

<http://blogs.interviui.es/lavenusdelespejo/2015/05/02/el-yacimiento-de-ojos-de-marina-nunez/>







ESPACIO  
LÍQUIDO  
+  
la gran

[www.espacioliquido.la-gran.eu](http://www.espacioliquido.la-gran.eu)

[www.artland.com/galleries/espacio-liquido-la-gran](http://www.artland.com/galleries/espacio-liquido-la-gran)

ARTLAND

Calle Nicolás Morales 38, 1º Nave 8 B. 28019 Madrid ES. tel (+34) 91 246 2392

Calle Jacobo Olañeta 5, bajo. 33202 Gijón. Asturias. ES.

Contacto:

Pedro Gallego de Lerma: [pedro@la-gran.eu](mailto:pedro@la-gran.eu) tel: (+34) 609 570 398

Nuria Fernández Franco: [nuria@espacioliquido.net](mailto:nuria@espacioliquido.net) tel: (+34) 622 078 099