



Enrique Marty  
Obras para Estampa 2021



## Enrique Marty

Sin título, de la serie "Non-melancholic scenes", 2021

Óleo, témpera y acuarela sobre madera.

26x36 cm

[Enmarcado]

PVP: 4.900 € + IVA = 5.390 €

[notas] "Non-melancholic scenes" es una serie de cuadros de pequeño formato que hacen referencia, en cuanto a la técnica y los códigos de representación, a las pinturas de los siglos XV y XVI. La técnica, el formato, los temas y el simbolismo pretenden crear una sensación de enigma, solicitando nuestra atenta observación. Aunque nos enfrentamos a situaciones cuyos códigos implican narrativas, nos quedamos desorientados por la falta de algo coherente o sustancial a lo que aferrarse. Incluso el título, que niega la melancolía afirmando su expectativa, es enigmático en sí mismo.

Las obras, de hecho, representan escenas de la antigüedad, con elementos modernos intercalados, que ocurren en el crepúsculo. Géneros como la mitología, los paisajes, la religión, los retratos, el heroísmo y los cuadros de gabinete también se emplean estratégicamente como herramientas conceptuales, creando fascinación y confusión en un campo minado de símbolos desquiciados. (Lauren Wiggers)

[Disponible] EMT255



## Enrique Marty

Sin título, de la serie "Non-melancholic scenes",  
2021

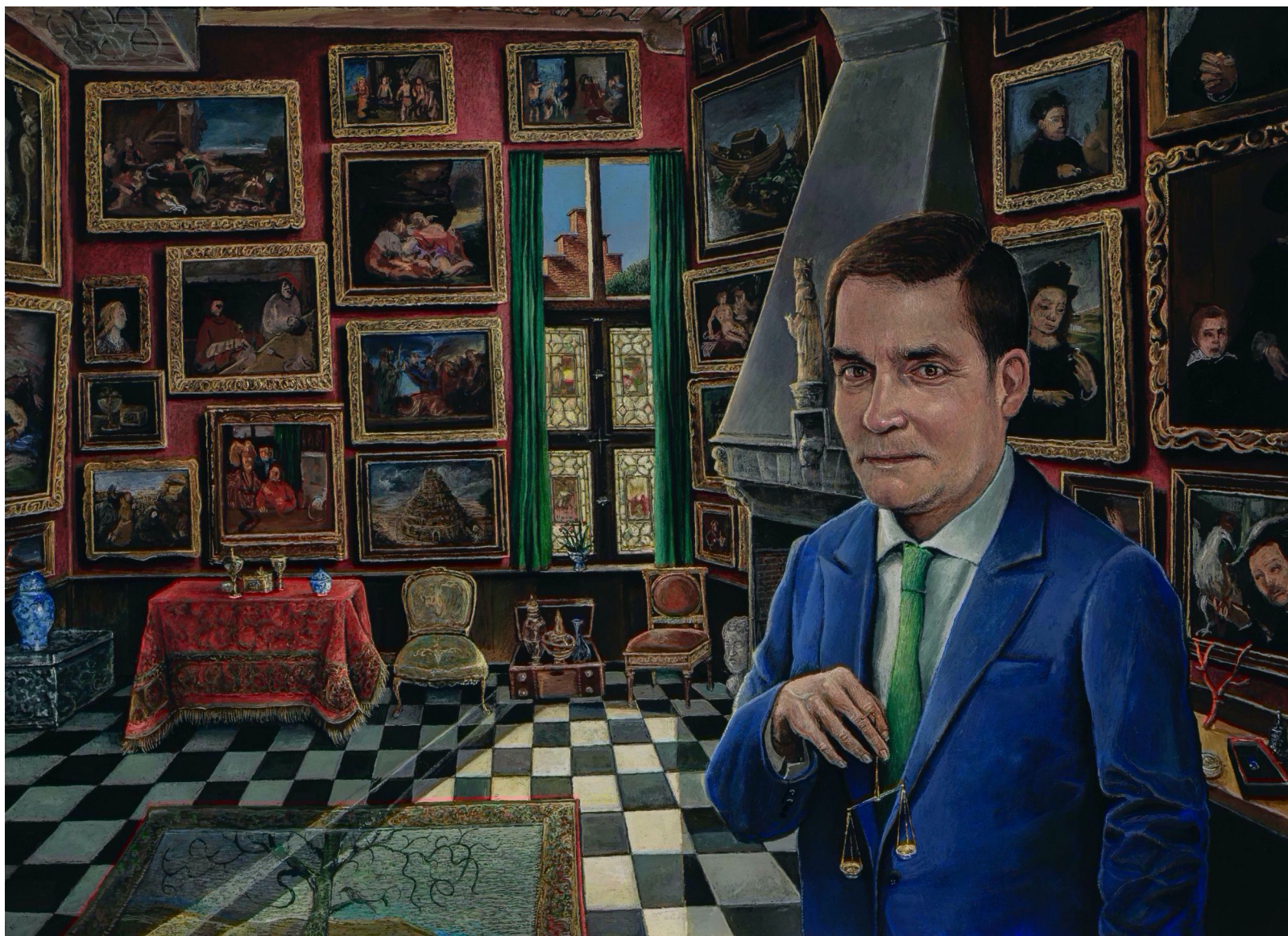
Óleo, témpera y acuarela sobre madera.

24x33 cm

[Enmarcado]

PVP: 4.900 € + IVA = 5.390 €

[Disponible] EMT262



## Enrique Marty

Sin título, de la serie "Non-melancholic scenes",  
2021

Óleo, témpera y acuarela sobre madera.

25x34 cm

[Enmarcado]

No disponible

## Enrique Marty

Sin título, de la serie "Design for tapestries", 2021

Acuarela sobre papel.

22x36 cm

PVP: Consultar



[Disponible] EMT260



Enrique Marty

Sin título, de la serie "Design for tapestries", 2021

Acuarela sobre papel.

26X36 cm

PVP: Consultar

[Disponible] EMT261



Enrique Marty

Sin título, de la serie "Non-melancholic scenes",  
2020

Acuarela sobre papel.

13x10 cm

[Enmarcado]

No disponible

EMT258



## Enrique Marty

Sin título, de la serie "Non-melancholic scenes", 2020

Óleo, témpera y acuarela sobre madera.

díptico. 33x23 cm cada pieza

[Enmarcado]

No disponible





## Enrique Marty

### Animalmineralvegetal Man 1 (Vegetable Lamb of Tartary), 2020

Técnica mixta (resina y esmalte). 31 cm de altura  
Edición de 3 + PA

PVP: 2.750 € + IVA = 3.025 €

[notas] La obra pertenece a la serie "Animalmineralvegetal Man" (2020), una cita al personaje de cómic Animal-Vegetable-Mineral Man, un súper-villano que lucha contra Doom Patrol y cuyo poder consiste en transformar cualquier parte de su cuerpo en una forma animal, vegetal o mineral, aunque frecuentemente utiliza diferentes combinaciones de los tres para obtener los efectos más devastadores.

Dentro de la serie "Animalmineralvegetal Man" esta pieza remite al "Cordero vegetal de Tartaria", una planta-animal legendaria de Asia Central, que en su momento se creía podía dar ovejas como fruta. Las ovejas estaban conectadas a la planta a través de un cordón umbilical y pastaban en la tierra alrededor de la planta. Una vez que todo el follaje accesible se terminaba, tanto la planta como las ovejas morían.

[Disponible] EMT241



## Enrique Marty

### Animalmineralvegetal Man 2

(Beetle plant), 2020

Técnica mixta (resina y esmalte). 26 cm de altura

Edición de 3 + PA

PVP: 2.750 € + IVA = 3.025 €

[notas] "La serie "Animalmineralvegetal Man" (2020) consta de diez pequeñas esculturas que se hacen pasar estratégicamente por figuritas de porcelana decorativas. Sin embargo, al mirarlas de cerca no se parecen en nada a los conocidos e inocentes objetos de colección. Han devorado todas las referencias familiares y se han convertido en mutantes supranormales: son animales, hombres, minerales y plantas todo en uno; una reflexión sobre nuestro punto de vista contemporáneo acerca de la mutación física.

El título de la serie es una referencia a los superhéroes mutantes de los cómics que cambian de forma; criaturas con poderes que superan los nuestros y que son los sustitutos modernos de los héroes mitológicos clásicos. En los mutantes de Marty, sin embargo, todos los reinos biológicos han desembocado en criaturas inquietas que buscan un estado físico "superior" al de los simples superhumanos: über-organismos si se quiere. ¿O son el resultado de una naturaleza excesivamente dominada y, por tanto, confusa?". (Lauren Wiggers)

[Disponible] EMT242



## Enrique Marty

### Animalmineralvegetal Man 3 (Dead hands tree), 2020

Técnica mixta (resina y esmalte). 17 cm de altura  
Edición de 3 + PA

**PVP: 1.800 € + IVA = 1.980 €**

[notas] La obra pertenece a la serie "Animalmineralvegetal Man" (2020), una cita al personaje de cómic Animal-Vegetable-Mineral Man, un súper-villano que lucha contra Doom Patrol y cuyo poder consiste en transformar cualquier parte de su cuerpo en una forma animal, vegetal o mineral, aunque frecuentemente utiliza diferentes combinaciones de los tres para obtener los efectos más devastadores.

"El título es una referencia a los superhéroes que cambian de forma (...) En los mutantes de Marty, sin embargo, todos los reinos biológicos han desembocado en criaturas inquietas que buscan un estado físico "superior" al de los simples superhumanos: über-organismos si se quiere. ¿O son el resultado de una naturaleza excesivamente dominada y, por tanto, confusa? Van por tanto más allá de lo que conocemos por los mitos clásicos. Quizá la imaginación del pasado ya no sea suficiente en tiempos en los que superar los límites naturales de la naturaleza humana mediante modificaciones genéticas es cada vez más realista, convirtiendo lo fantástico en ordinario". (Lauren Wiggers)

[Disponible] EMT243



## Enrique Marty

### Animalmineralvegetal Man 4 (Hand tree), 2020

Técnica mixta (resina y esmalte). 27 cm de altura  
Edición de 3 + PA

**PVP: 2.500 € + IVA = 2.750 €**

[notas] La obra pertenece a la serie "Animalmineralvegetal Man" (2020), una cita al personaje de cómic Animal-Vegetable-Mineral Man, un súper-villano que lucha contra Doom Patrol y cuyo poder consiste en transformar cualquier parte de su cuerpo en una forma animal, vegetal o mineral, aunque frecuentemente utiliza diferentes combinaciones de los tres para obtener los efectos más devastadores.

[Disponible] EMT244



## Enrique Marty

Animalmineralvegetal Man 5

(Scorpion cactus), 2020

Técnica mixta (resina y esmalte). 15 cm de altura

Edición de 3 + PA

**PVP: 1.800 € + IVA = 1.980 €**

[notas] La obra pertenece a la serie "Animalmineralvegetal Man" (2020), una cita al personaje de cómic Animal-Vegetable-Mineral Man, un súper-villano que lucha contra Doom Patrol y cuyo poder consiste en transformar cualquier parte de su cuerpo en una forma animal, vegetal o mineral, aunque frecuentemente utiliza diferentes combinaciones de los tres para obtener los efectos más devastadores.

[Disponible] EMT245



## Enrique Marty

Animalmineralvegetal Man 6

(Nazi plant), 2020

Técnica mixta (resina y esmalte). 12 cm de altura

Edición de 3 + PA

PVP: 1.500 € + IVA = 1.650 €

[notas] La obra pertenece a la serie "Animalmineralvegetal Man" (2020), una cita al personaje de cómic Animal-Vegetable-Mineral Man, un súper-villano que lucha contra Doom Patrol y cuyo poder consiste en transformar cualquier parte de su cuerpo en una forma animal, vegetal o mineral, aunque frecuentemente utiliza diferentes combinaciones de los tres para obtener los efectos más devastadores.

[Disponible] EMT246



## Enrique Marty

**Animalmineralvegetal Man 7  
(Colon plant), 2020**

Técnica mixta (resina y esmalte). 20 cm de altura  
Edición de 3 + PA

**PVP: 2.000 € + IVA = 2.200 €**

[notas] La obra pertenece a la serie "Animalmineralvegetal Man" (2020), una cita al personaje de cómic Animal-Vegetable-Mineral Man, un súper-villano que lucha contra Doom Patrol y cuyo poder consiste en transformar cualquier parte de su cuerpo en una forma animal, vegetal o mineral, aunque frecuentemente utiliza diferentes combinaciones de los tres para obtener los efectos más devastadores.

[Disponible] EMT247



## Enrique Marty

Animalmineralvegetal Man 8

(Communist cactus), 2020

Técnica mixta (resina y esmalte). 22 cm de altura

Edición de 3 + PA

PVP: 1.800 € + IVA = 1.980 €

[notas] La obra pertenece a la serie "Animalmineralvegetal Man" (2020), una cita al personaje de cómic Animal-Vegetable-Mineral Man, un súper-villano que lucha contra Doom Patrol y cuyo poder consiste en transformar cualquier parte de su cuerpo en una forma animal, vegetal o mineral, aunque frecuentemente utiliza diferentes combinaciones de los tres para obtener los efectos más devastadores.

[Disponible] EMT248





## Enrique Marty

Animalmineralvegetal Man 9  
(Coco tree), 2020

Técnica mixta (resina y esmalte). 16 cm de altura  
Edición de 3 + PA

PVP: 1.900 € + IVA = 2.090 €

[notas] La obra pertenece a la serie "Animalmineralvegetal Man" (2020), una cita al personaje de cómic Animal-Vegetable-Mineral Man, un súper-villano que lucha contra Doom Patrol y cuyo poder consiste en transformar cualquier parte de su cuerpo en una forma animal, vegetal o mineral, aunque frecuentemente utiliza diferentes combinaciones de los tres para obtener los efectos más devastadores.

[Disponible] EMT249



## Enrique Marty

Animalmineralvegetal Man 10  
(Bones flower), 2020

Técnica mixta (resina y esmalte). 13 cm de altura  
Edición de 3 + PA

**PVP: 1.500 € + IVA = 1.650 €**

[notas] La obra pertenece a la serie "Animalmineralvegetal Man" (2020), una cita al personaje de cómic Animal-Vegetable-Mineral Man, un súper-villano que lucha contra Doom Patrol y cuyo poder consiste en transformar cualquier parte de su cuerpo en una forma animal, vegetal o mineral, aunque frecuentemente utiliza diferentes combinaciones de los tres para obtener los efectos más devastadores.

[Disponible] EMT250



## Enrique Marty

Reino del Regimen Muñeco (Pietà), 2020

Técnica mixta (resina y esmalte). 40 cm de altura

Edición de 3 + PA

**PVP: 3.200 € + IVA = 3.520 €**

[notas] "Este título está tomado de una frase que dijo mi madre antes de fallecer en la que afirmaba que era "la reina del Régimen de las Muñecas".

La serie está compuesta por pequeñas piezas, con una solución formal similar a la serie Animalmineralvegetal Man, que reflexionan sobre la observación del entorno social más cercano. Cada una tiene una importante relación con su título y responde a impresiones personales de cada día. Pensamientos fugaces, sensaciones, percepciones y toda la maraña mental que nos acompaña a lo largo del día y que puede convertir el mundo que nos rodea en algo sin sentido o lleno de significado." (Enrique Marty)

[Disponible] EMT251



## Enrique Marty

Reino del Regimen Muñeco (Escena de abducción), 2020

Técnica mixta (resina y esmalte). 29 cm de altura

Edición de 3 + PA

PVP: 2.650 € + IVA = 2.915 €

[Disponible] EMT252



## Enrique Marty

Reino del Regimen Muñeco (Escena obvia), 2020

Técnica mixta (resina y esmalte). 29 cm de altura

Edición de 3 + PA

PVP: 2.400 € + IVA = 2.640 €

[Disponible] EMT253



## Enrique Marty

Reino del Regimen Muñeco (Escena sin contenido), 2020

Técnica mixta (resina y esmalte).

25 cm de altura

Edición de 3 + PA

PVP: 2.000 € + IVA = 2.200 €

[Disponible] EMT254

## Enrique Marty

La obra de Enrique Marty (Salamanca, 1969), a menudo controvertida por la potencia y frescura de su expresión o por los temas tratados, mezcla diferentes medios, como la escultura, la pintura y el video, para componer impactantes escenas. En ellas explora lo siniestro, esas situaciones en las que lo familiar nos resulta inquietantemente extraño. Sus protagonistas, casi siempre sacados de su entorno inmediato, que el artista registra compulsivamente, han abandonado la superficie vana del tópico para adentrarse en situaciones malditas, violentas y grotescas.

A través de su obra, Enrique Marty nos sacude e incomoda al enfrentarnos con personajes y escenas que han perdido su tranquilizador aspecto cotidiano para desplazarse al terreno teatral del esperpento y la sátira. Lo absurdo, la tensión y la angustia soterrada afloran en su trabajo, desestabilizando la realidad convencional.

Enrique Marty es uno de los artistas plásticos de su generación con mayor proyección en el panorama internacional. Ha expuesto en los más importantes museos y galerías de Europa, América Latina y Asia, y su obra forma parte de múltiples colecciones internacionales.



### Más información:

[www.lagran.eu/enrique-marty](http://www.lagran.eu/enrique-marty)

[www.enriquemarty.com](http://www.enriquemarty.com)

[www.artland.com/artists/enrique-marty](http://www.artland.com/artists/enrique-marty)

## CV

Enrique Marty (Salamanca 1969). Vive y trabaja en Salamanca.

Licenciado en Bellas Artes en la Universidad de Salamanca, 1992.

Beca Fundación Marcelino Botín, 1996-1997.

### Exposiciones individuales:

"Mutatis Mutandis". Keteleer Gallery. Platform 6A. Otegem, Bélgica. 2021

"Teatro de la Memoria". Comisaria Isabel Tejada. Universidad de Granada, Sala de la Capilla, Hospital Real, Granada. 2020

"Reino del Régimen Muñeco". Espacio Marzana. Bilbao. 2020

"Fe ciega". Museo Barjola. Gijón. 2019

"Sorcery & Corruption". Sala Robayera. Miengo, Cantabria. 2019

"All your world is pointless", Deweer Gallery. Otegem. Belgium. 2019

"Sense of Failure", Deweer Gallery. Otegem. Belgium. 2017

"Lonely Stalker. BUBOX" (Curated by Gery Van Tendeloo), Kortrijk. Belgium. 2017

"Las realidades concretas", Espacio Marzana. Bilbao. 2017

"Alguien, creyendo que hacía algo bueno, liberó a las serpientes". Museo Patio Herreriano, Valladolid. 2015

"Estoy en un momento muy delicado". La Gran, Valladolid. 2015

"Reinterpreted". Deweer Gallery. Otegem, Bélgica. 2015

"Enrique Marty. Terapia de grupo, acto de fe, cuarto oscuro". Comisario Paco Barragán. Domus Artium 2002 (DA2). Salamanca, España 2014

"A house might be a lethal weapon". Comisario Peter Swinnen. Atelier Vlaams Bouwmeester. Bruselas, Bélgica. 2014

"Reinterpretada I". Comisario Rafael Doctor. Museo Lázaro Galdiano, Madrid. 2014

Teratologías II. Cabeza de Pólvora. CCEC. Córdoba, Argentina. 2014

Teratologías. Marina Nuñez vs Enrique Marty, (Two Person Show). Comisaria Isabel Tejada. CCEBA. Buenos Aires, Argentina. 2013

"Soft Cockney". Deweer Gallery. Otegem, Bélgica. 2013





"Las tres Transformaciones..." Galería Enrique Guerrero. Ciudad de México. 2011  
 "Art is Dangerous". Solo Project, Deweer Gallery. Art Brussels, Bélgica. 2011  
 "Hablemos del Milenarismo!" Espacio Marzana. Bilbao. 2011  
 "Ghost's Spirit". One and J Gallery. Seoul, Korea. 2010  
 "Premiere". Comisaria Stefanie Muller. Kunsthalle Mannheim. Mannheim, Alemania. 2010  
 "Sainte Guillotine". Deweer Gallery. Otegem, Bélgica. 2010  
 "La Sombra". Comisario Pablo Lag. FAP. Cuenca, España. 2010  
 "Dank and Dismal". Deweer Gallery. Otegem, Bélgica. 2008  
 "Duelo". Comisario Itxaso Mendiluz. Bastero Kulturgunea. Andoain (Guipuzkoa). 2008  
 "Watercolours". Comisario Doede Hardeman. GEM. Museum of Contemporary Art. La Haya, Holanda. 2008  
 "Just one Bad Idea After Another". K4 Gallery. Múnich. 2008  
 "Una mosca en el Parabrisas". Galería Marzana. Bilbao. 2007  
 "Duelo". Galería Cubo Azul. León. 2007  
 "Club Matadero". Comisario Rafael Doctor. Site specific para el MUSAC. Benavides, León, España. 2007  
 "Ghostdickyoutube". Galería Lucía Homs. Barcelona. 2007  
 "Musterhaus". K4 Galerie. Múnich. 2007  
 "Nephew". Artspace Witzhausen. Amsterdam. 2007  
 "Calle Apocalipstick". Galería Espacio Mínimo. Madrid. 2007  
 "Aim at the brood!" Deweer Galerie. Otegem, Bélgica. 2007  
 Iglesia Verónicas. Comisaria Isabel Tejada. Murcia, España. 2007  
 "Smells like dry blood". Comisario Omar Pascual. Galería Arcaute. Monterrey. 2007  
 "Lebensborn". Galería Lucía Homs. Barcelona. 2005  
 "Hotel Médula". Museo de Arte Contemporáneo. Querétaro, México. 2005  
 "Flaschengeist. La caseta del Alemán". Comisarios Rafael Doctor y Estrella de Diego. MUSAC. León. 2005  
 "The perfect Kiss". Comisaria Ruth Perez-Chaves. Bryce Wolkowitz Gallery. Nueva York. 2004  
 "Hotel Médula". Galería Enrique Guerrero. Ciudad de México. 2004  
 Museum of Contemporary Art (MACO). Comisario Jorge Contreras. Oaxaca, México. 2004  
 "Lobos en la puerta". Galería Luis Adelantado. Valencia. 2004



Incidente en la madriguera. Galería Espacio Mínimo. Madrid. 2003  
 "Fantasmas". Comisario Rafael Doctor. Casa de America. Madrid. 2003  
 "Búnker". Comisaria Neus Cortés. Espai Quatre, Casal Solleric. Palma de Mallorca. 2003  
 "Father". Project spaces, art Chicago. Galería Espacio Mínimo. Chicago. 2003  
 "Casa vacía". Galería Antonio de Barnola. Barcelona. 2002  
 "Fourteen mothers". Greenaway art Gallery. Adelaide, Australia. 2002  
 "Chicas y Fantasmas". Comisario Rafael Doctor. A.E.C.I. Buenos Aires. 2002  
 "El último día bueno del año". Galería Fucares. Almagro, España. 2002  
 "Mis juguetes nuevos". Galería Espacio Mínimo. Madrid. 2001  
 "Beds and Wardrobes". Gallería Guido Carbone. Torino, Italia. 2001  
 "La familia". Comisario Rafael Doctor. Espacio Uno. Museo Nac. Centro de Arte Reina Sofía. Madrid. 2000  
 "La Casa feliz". Galería Casa Triangulo. Sao Paulo. 1999  
 "Posesiones". Galería Ray Gun. Valencia. 1998  
 "Comunión". Galería Espacio Mínimo. Murcia. España. 1998

**Obra en colecciones corporativas (selección):**

Museo Nacional Centro de Arte Reina Sofía. Madrid, España  
 Museo Marugame Hirai. Japón  
 La Maison Rouge. Paris. Francia  
 MUSAC (Museo de Arte Contemporáneo de Castilla y León). León, España  
 Museo Patio Herreriano. Valladolid, España  
 ARTIUM. Vitoria, España  
 C.A.B. Burgos, España  
 Da2. Salamanca, España  
 Fundación Marcelino Botín. Santander. España  
 INJUVE. Madrid, España  
 Junta de Castilla y Leon. España



Het Valkhof Museum. Nijmegen. Holanda  
Consejería de Cultura de la Region de Murcia. Murcia. España  
Universidad de Salamanca, Salamanca, España Ayuntamiento  
de Almagro. Ciudad Real. España  
Colección Unicaja. Málaga. España  
Pelayo Mutua de Seguros. España  
Recorridos Fotográficos. ARCO. Madrid, España  
TROUBLEYN LABORATORIUM. Amberes. Bélgica  
MEFIC. España-Portugal  
Özil Collection. Estambul. Turquía



### Algunas citas:

“No tengo ninguna intención de provocar, pero sí de remover las entrañas. Lo perverso, lo cruel, no están en mi obra, sino fuera, justo donde termina físicamente, en la emoción que genera. Ahí empieza la crueldad de verdad. Lo que ve el espectador es lo que lleva dentro. En realidad, lo que pretendo ser es un espejo.”

(Enrique Marty)

“Mi familia es muy particular y me traslada un anecdotario enorme. El hogar se convierte en un lugar perfecto para que ocurra lo inesperado, lo siniestro, y para que esto dé paso a una catarsis. Así es que sí, mi trabajo es muy autobiográfico, pero pasado por un filtro de teatralización. Todo es representación, en el arte y fuera del arte, y no existen cosas como la autenticidad o lo real. Eso son patrañas.”

(Enrique Marty)





# la gran

[www.lagran.eu](http://www.lagran.eu)

Calle Nicolás Morales 38, 1º Nave 8 B. 28019 Madrid. ES. tel (+34) 91 246 2392

Contacto:

Pedro Gallego de Lerma (director). [pedro@lagran.eu](mailto:pedro@lagran.eu) tel: (+34) 609 570 398

Yaiza González (coordinadora de proyectos). [yaiza@lagran.eu](mailto:yaiza@lagran.eu) tel: (+34) 695 099 441